

# Maluliyet ve Saęlık Kurulları Daire Başkanlığı

Şb. Md. Dr. Eyüp KUŞDOĞAN

Uzm. Dr. Çiğdem BAŞKAN



MESLEKTE  
KAZANMA GÜCÜ  
KAYBI ORANI TESPİT  
İŞLEMLERİ

# MESLEK HASTALIĐI

Meslek hastalıđı, sigortalının alıřtıđı veya yaptıđı iřin niteliđinden dolayı tekrarlanan bir sebeple veya iřin yrtm řartları yznden uđradıđı geici veya srekli hastalık, bedensel veya ruhsal zrllk halleridir.

# Meslek hastalığı tespiti (5510sk)

Sigortalının çalıştığı işten dolayı meslek hastalığına tutulduğunun;

- Kurumca yetkilendirilen sağlık hizmet sunucuları tarafından usûlüne uygun olarak düzenlenen sağlık kurulu raporu ve dayanağı tıbbî belgelerin incelenmesi,
- Kurumca gerekli görüldüğü hallerde, işyerindeki çalışma şartlarını ve buna bağlı tıbbî sonuçlarını ortaya koyan denetim raporları ve gerekli diğer belgelerin incelenmesi,

sonucu Kurum Sağlık Kurulu tarafından tespit edilmesi zorunludur.

- Bu tespit 11 Ekim 2008 tarihli ve 27021 sayılı Resmi Gazete de yayımlanan “alıřma gc ve meslekte kazanma gc kaybı oranı tespit iřlemleri ynetmelięi” hkmlerine gre yapılmaktadır.
- 22 Ocak 2011 tarihli ve 27823 sayılı Resmi Gazete de yayımlanan ‘alıřma gc ve meslekte kazanma gc kaybı oranı tespit iřlemleri ynetmelięinde deęiřiklik yapılmasına dair ynetmelik’ ile yapılan deęiřiklikte;

- ‘Saęlık kurulu raporlarında sadece tıbbi teŝhis bulunur, hastalıęın mesleki olup olmadıęına dair tespit ve meslekte kazanma g¼c¼ azalma oranı belirtilmez’ fıkrası y¼r¼rl¼kten kaldırılmıŝtır.
- Saęlık kurulu raporu d¼zenlemeye; S.B. Meslek Hastalıkları Hastaneleri ile Eęitim ve Araŝtırma Hastaneleri ve Devlet niversite Hastaneleri yetkilendirilmiŝtir.

Hangi hastalıkların meslek hastalığı sayılacağı ve bu hastalıkların, işten fiilen ayrıldıktan en geç ne kadar zaman sonra meydana çıkması hâlinde sigortalının mesleğinden ileri geldiğinin kabul edileceği Meslek Hastalıkları Listesine göre tespit ve tayin edilir.

Yönetmelikte tespit edilmiş olan hastalıklar dışında herhangi bir hastalığın meslek hastalığı sayılıp sayılmayacağını, **Yüksek Sağlık Kurulu** karara bağlar.



## Yükümlülük Süresi

Sigortalının meslek hastalığına sebep olan işinden fiilen ayrıldığı tarih ile meslek hastalığının meydana çıktığı tarih arasında geçen en uzun süreyi,

## Maruziyet Süresi

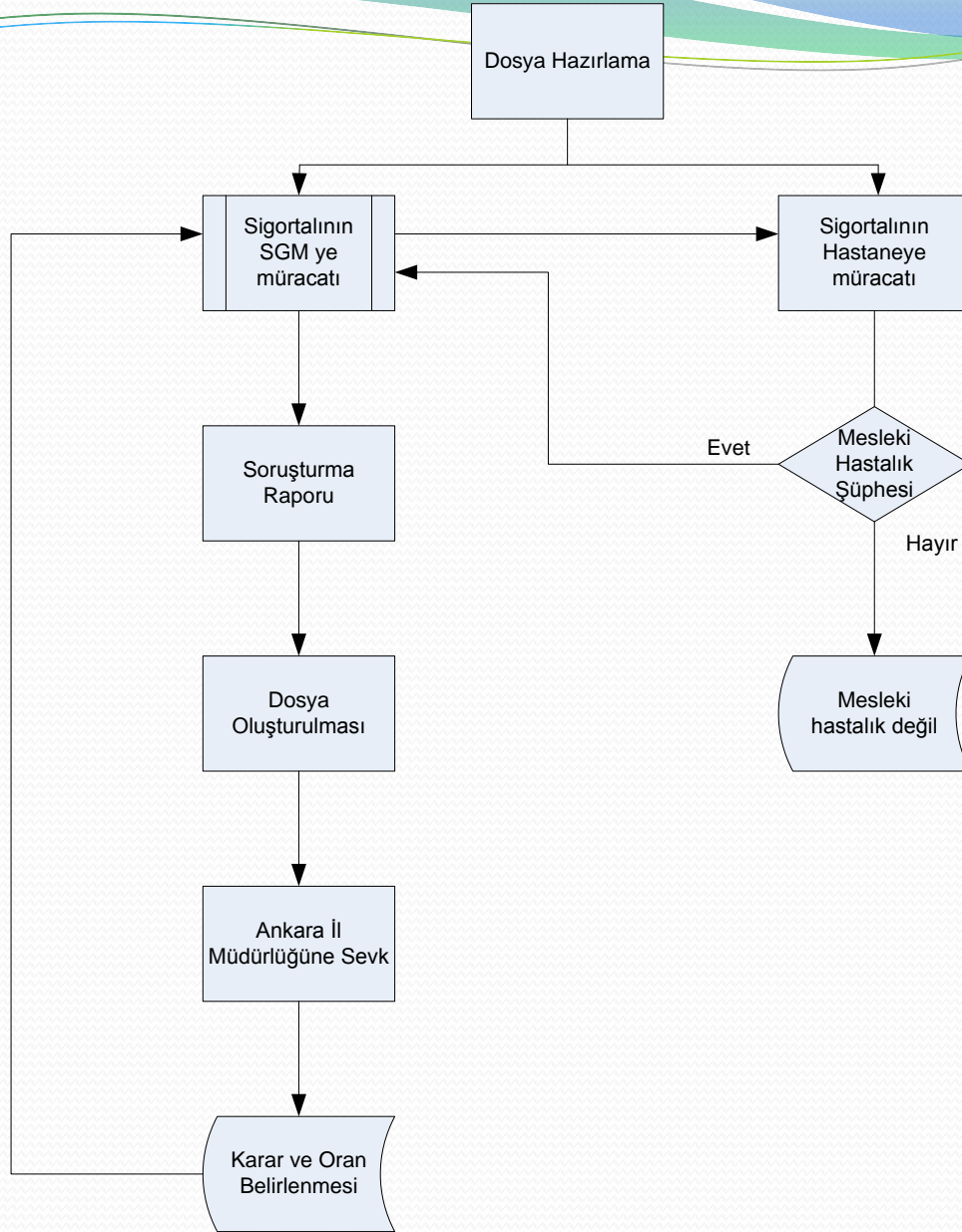
Zararlı etkenin başlamasıyla hastalık belirtilerinin ortaya çıkması için gereken en az süreyi,  
İfade eder.



- Yükümlülük süresi aşılmış olsa bile, söz konusu hastalık, Sosyal Sigorta Yüksek Sağlık Kurulunun kararı ile meslek hastalığı sayılabilir.

- Maruziyet süresi yetersizse Sosyal Sigorta Yüksek Sağlık Kurulunun kararı ile kısaltılabilir.

Pnömokonyozun meslek hastalığı sayılabilmesi için, sigortalının, havasında pnömokonyoz yapacak yoğunluk ve nitelikte toz bulunan yeraltı veya yerüstü işyerlerinde toplam olarak en az üç yıl çalışmış olması şarttır. Yükümlülük süresi ise on yıldır.

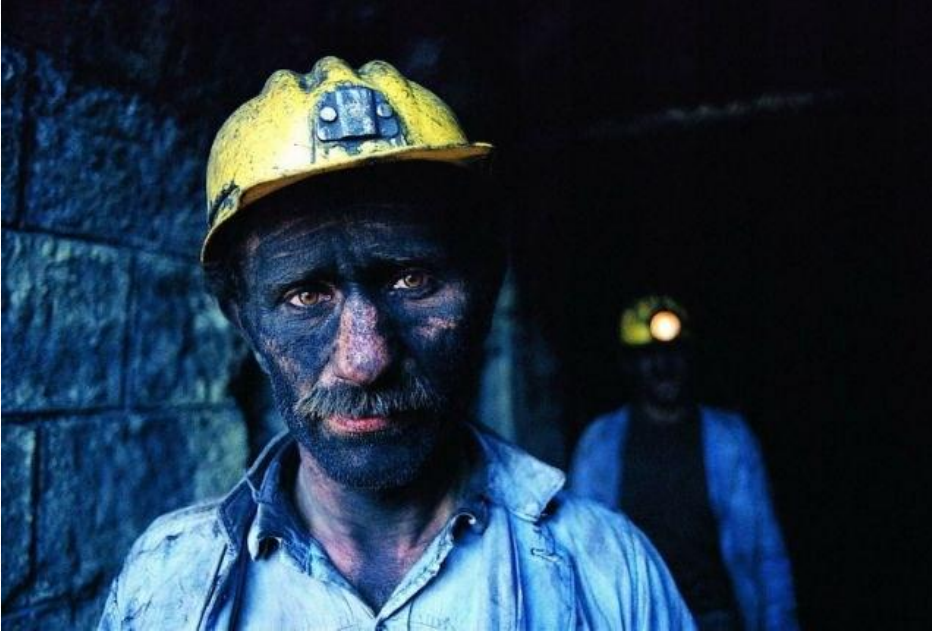


## Meslek Hastalığı Dosyasında Bulunması Gereken Belgeler

- ✓ İlk işe giriş sağlık raporu,
- ✓ Sigortalının çalışma süre ve koşullarını belirleyen mesai listesi,
- ✓ Daha önce meslek hastalığı tespit edilmiş, kontrol muayenesi yada hastalığında artma sebebi ile müracaat eden sigortalıda; daha önce meslek hastalığı tespitinin yapıldığı Meslek Hastalıkları Hastanesine ait hasta arşiv dosyası ile yeni sağlık kurulu raporu aslı ile dayanağı tıbbi belgeler,
- ✓ İlk tespit ise yeni açılmış dosyası ile, yeni sağlık kurulu raporu ve dayanağı tıbbi belgeler,
- ✓ İşyerinde yapılmış olan periyodik muayene raporları,
- ✓ Dosya içerisinde mevcut belgelere dair kontrol listesi, bulunmalıdır.

# RAPOR HAZIRLAMA

- Rapor içerisinde ‘Kısa Mesleki Anamnez’,



- İlgili branş tarafından çalışma ortamındaki faktör ya da faktörlere baęlı olarak ortaya ıktığı düşünölen hastalıkların mevcut klinik durumunu açıklayan, sekel bulguları gösteren detaylı bir tespit yapılır.
- Bütün tetkikler ve sonuçlar raporun "Karar" hanesi dışında belirtilecek ve rapor eki olarak gönderilecektir.
- Saęlık kurulu raporları sadece durum bildirir niteliğinde olup karar hanesinde "Sosyal Güvenlik Kurumunca belirlenecektir" ibaresi yazılır.

# Meslek Hastalıkları Listesi

- A Grubu: Kimyasal maddelerle olan meslek hastalıkları,
- B Grubu: Meslekî cilt hastalıkları,
- C Grubu: Pnöмокonyozlar ve diğer meslekî solunum sistemi hastalıkları,
- D Grubu: Meslek bulaşıcı hastalıklar,
- E Grubu: Fizik etkenlerle olan meslek hastalıkları,



# KURUM SAĞLIK KURULLARI

## 2011 YILI İSTATİSTİKLERİ

<b>Meslek Hastalıkları</b>				
<b>Dosya Sayısı</b>	<b>Meslek Hastalığı</b>	<b>Meslek Hastalığı Sayılmayanlar</b>	<b>Ara Karar</b>	<b>Diğer</b>
<b>3322</b>	<b>1757</b>	<b>517</b>	<b>960</b>	<b>88</b>
<b>%100</b>	<b>%52.9</b>	<b>%15.6</b>	<b>%28.9</b>	<b>%2.6</b>

**Meslek Hastalıkları**  
**01/01/2012-30/09/2012**

<b>Dosya Sayısı</b>	<b>Meslek Hastalığı</b>	<b>Meslek Hastalığı Sayılmayanlar</b>	<b>Ara Karar</b>
<b>2089</b>	<b>1124</b>	<b>355</b>	<b>610</b>
<b>%100</b>	<b>%53,8</b>	<b>%17</b>	<b>%29,2</b>

# YÜKSEK SAĞLIK KURULU

- Milli Savunma Bakanlığı,
- Sağlık Bakanlığı,
- Çalışma ve Sosyal Güvenlik Bakanlığı,
- Yüksek Öğretim Kurulu,
- En fazla üyeye sahip işveren konfederasyonları,
- En fazla üyeye sahip İşçi konfederasyonları,
- Kamu çalışanlarını temsil eden konfederasyonlar,
- Türkiye Odalar ve Borsalar Birliği,
- Türkiye Esnaf ve Sanatkarları Konfederasyonu,
- Türk Tabipleri Birliği,
- Türkiye Ziraat Odaları Birliği,
- Sosyal Güvenlik Kurumu

tarafından görevlendirilecek birer uzman hekimden olmak üzere, toplam 12 Üyeden oluşmaktadır.

- Dr. Eyüp KUŞDOĞAN  
e-posta: [ekusdogan@sgk.gov.tr](mailto:ekusdogan@sgk.gov.tr)
- Uzm. Dr. Çiğdem BAŞKAN  
e-posta: [cbaskan@sgk.gov.tr](mailto:cbaskan@sgk.gov.tr)